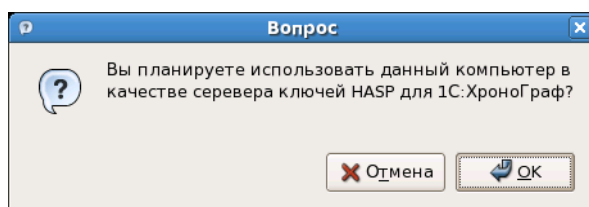


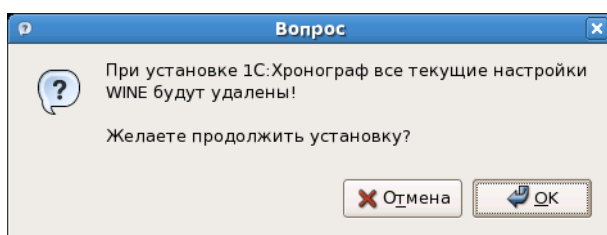
Инструкция по установке 1С:Хронограф Школа в среде НауЛинукс Школа с использованием сетевого ключа HASP

1. **Внимание!** В связи с лицензионной политикой фирмы Microsoft в процессе установки необходим доступ в сеть интернет. Будет скачано примерно 15 мегабайт установочных файлов. Так же будут стерты все ранее установленные программы Windows (будет удален каталог .wine).

2. Установите с дополнительного CD **НауЛинукс Школа** программное обеспечение, необходимое для работы с **1С:Хронограф:Школа** (инструкции по установке ПО с дополнительного диска расположены на дополнительном CD **НауЛинукс Школа** и на сайте проекта НауЛинукс). В ходе установки программного обеспечения при появлении вопроса «Вы планируете использовать данный компьютер в качестве сервера ключей HASP для 1С:ХроноГраф?» в случае, если вы планируете использовать этот компьютер в качестве сервера ключей, нажмите кнопку ОК — будут установлены дополнительные пакеты для работы с ключами HASP. Ключ для 1С:ХроноГраф Школа следует подключить к USB-разъему компьютера.

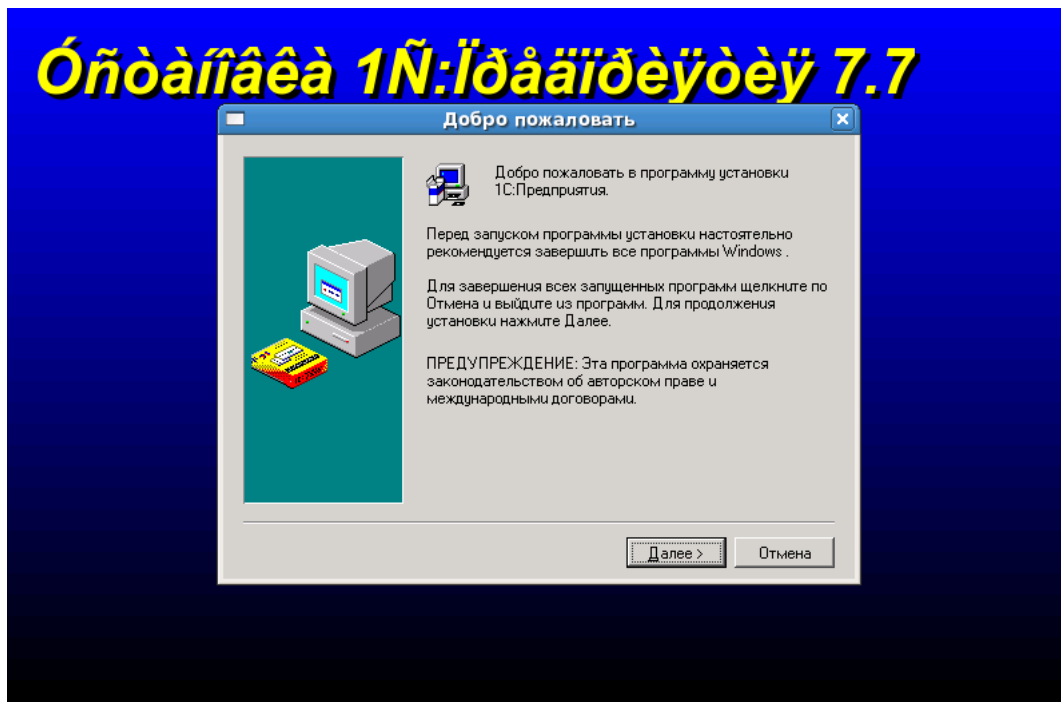


3. В графической сессии GNOME выберите «Приложения» → «Система» → «1С Хронограф настройка». В сессии KDE — «Главное меню» → «Система» → «1С Хронограф настройка». Появится окно с предупреждением.

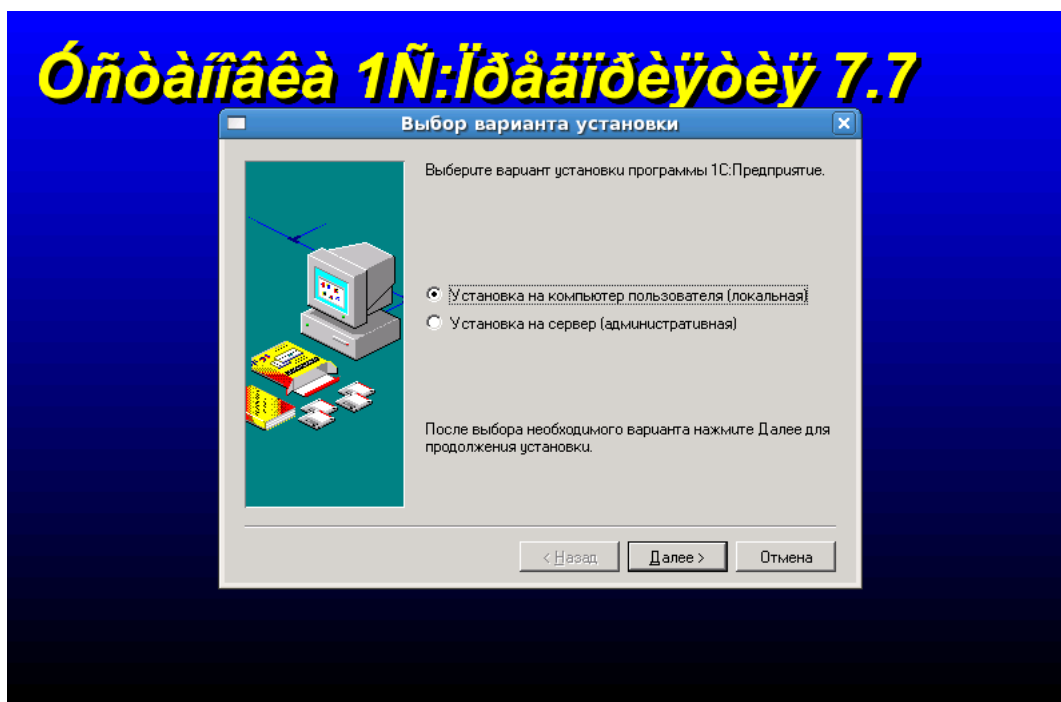


4. Нажмите кнопку ОК. После небольшой задержки будет запущена программа настройки 1С:Хронограф Школа.

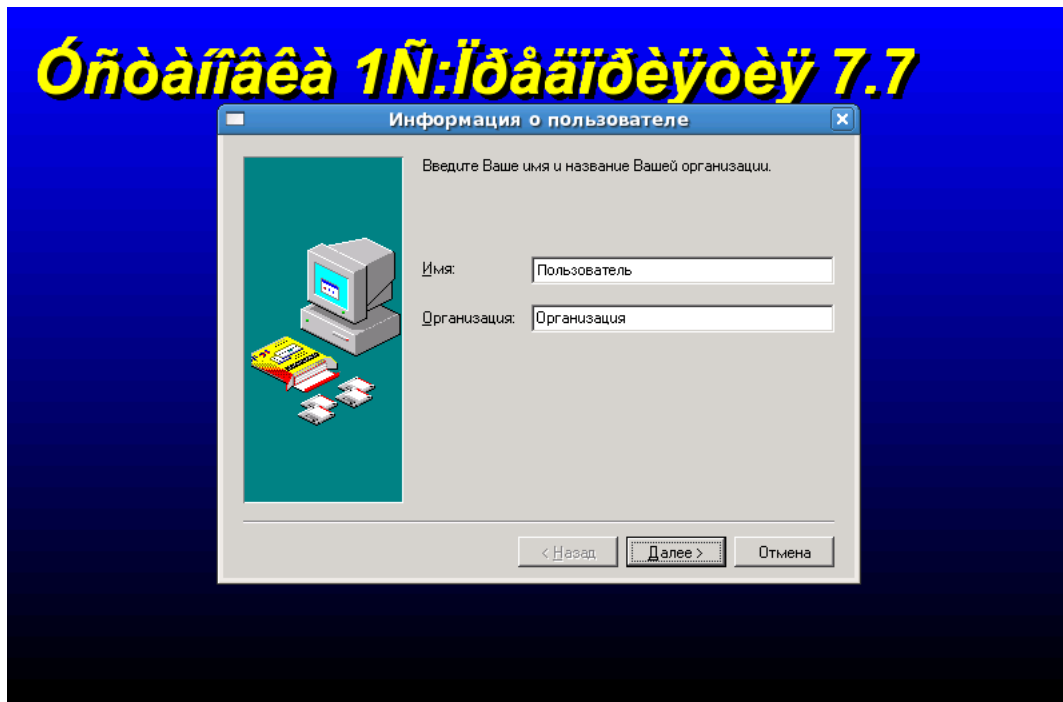
5. В появившемся окне нажмите кнопку «Далее >».



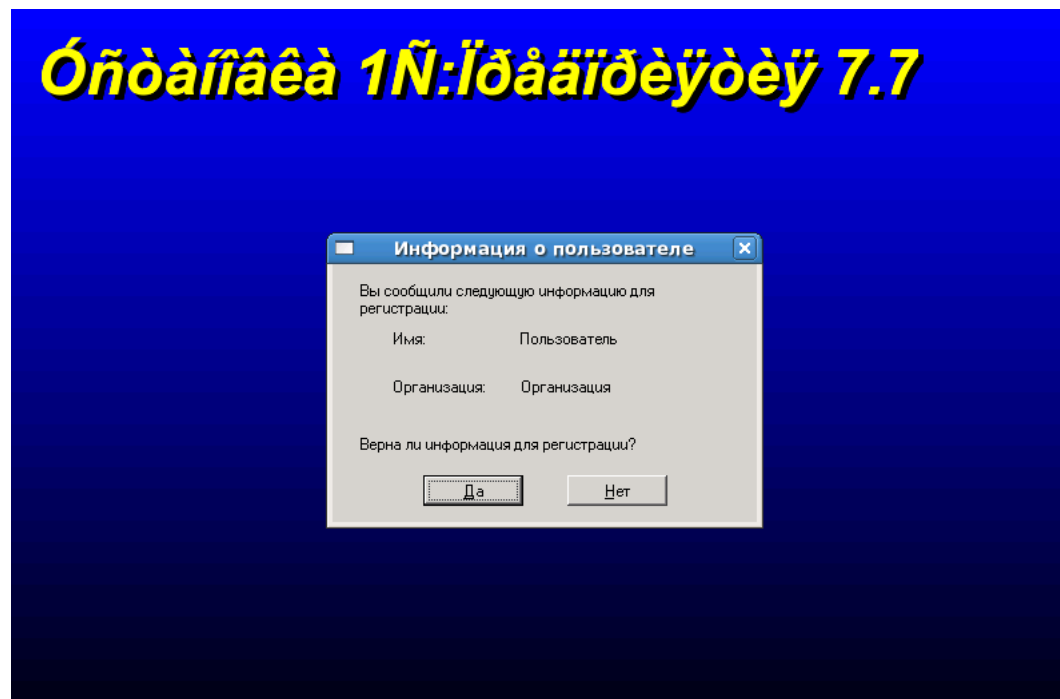
6. В следующем окне выберите пункт «Установка на компьютер пользователя (локальная)» и нажмите кнопку «Далее >».



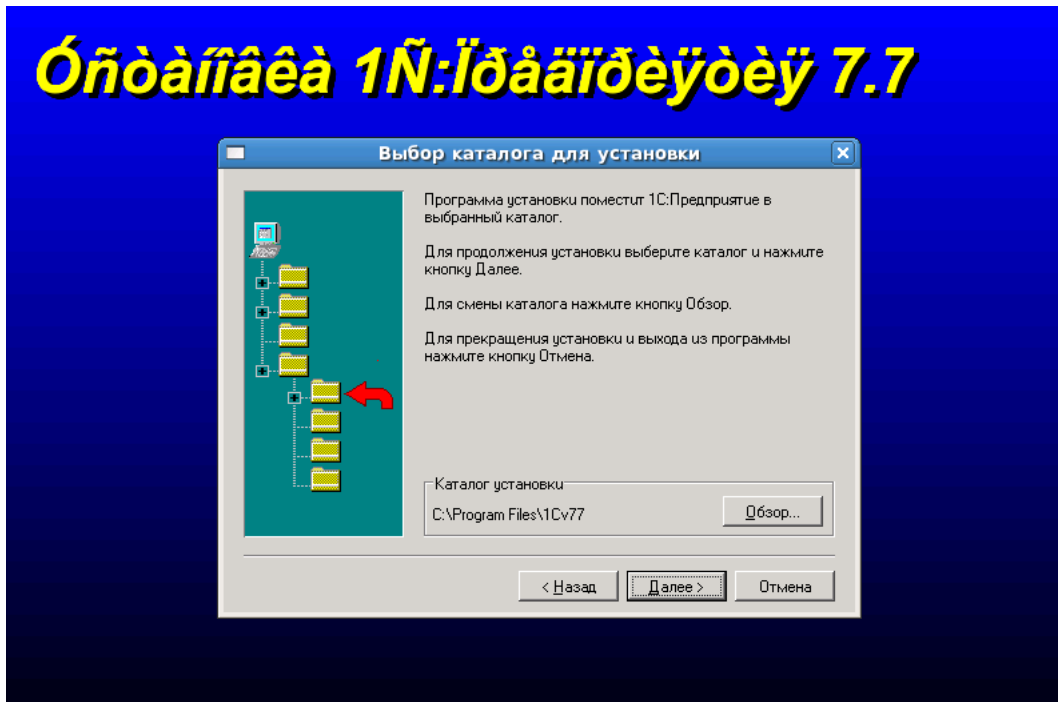
7. В следующем окне в поле «Имя» введите имя пользователя, в поле «Организация» — наименование организации и нажмите кнопку «Далее >».



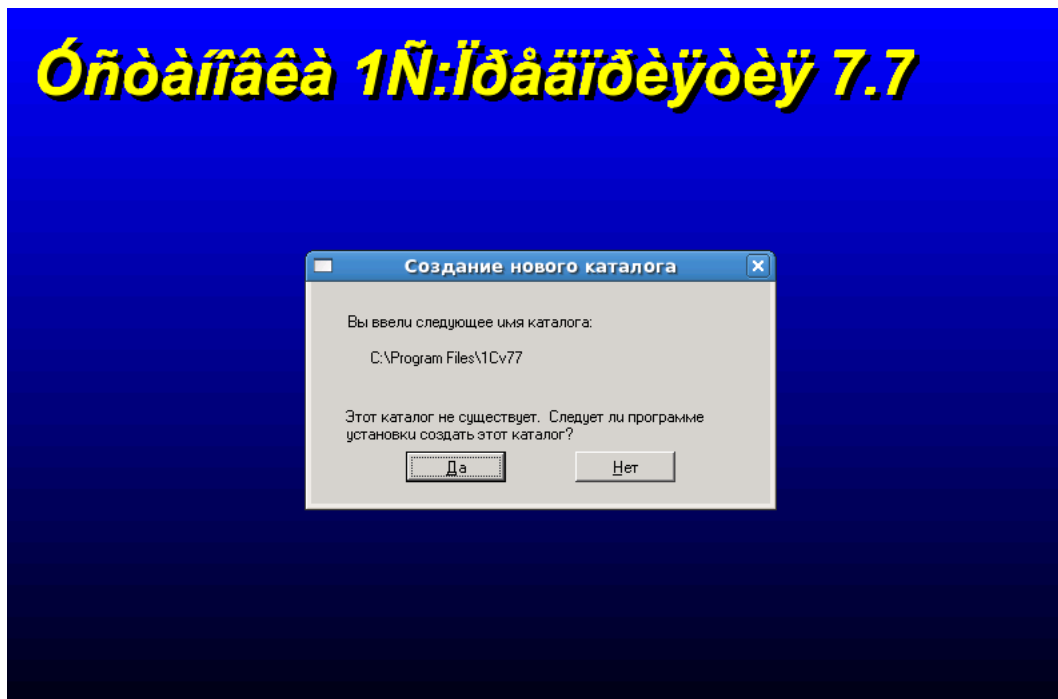
8. В следующем окне проверьте, верна ли информация для регистрации, и, если верна, нажмите кнопку «Да».



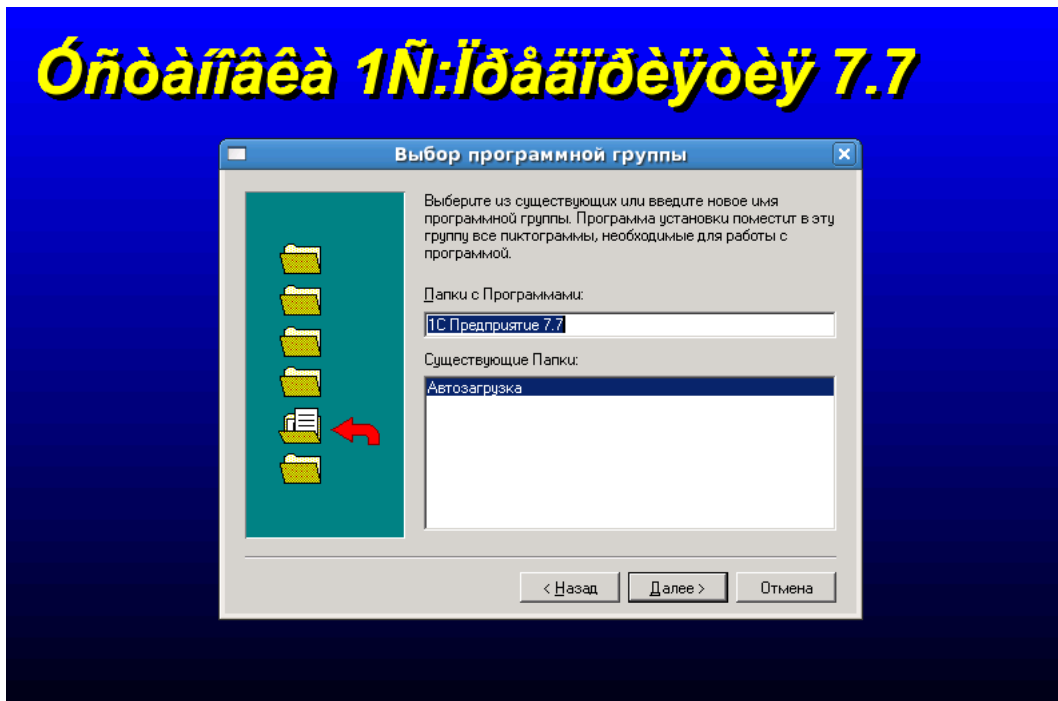
9. В следующем окне оставьте настройки, сделанные по умолчанию, и нажмите кнопку «Далее >».



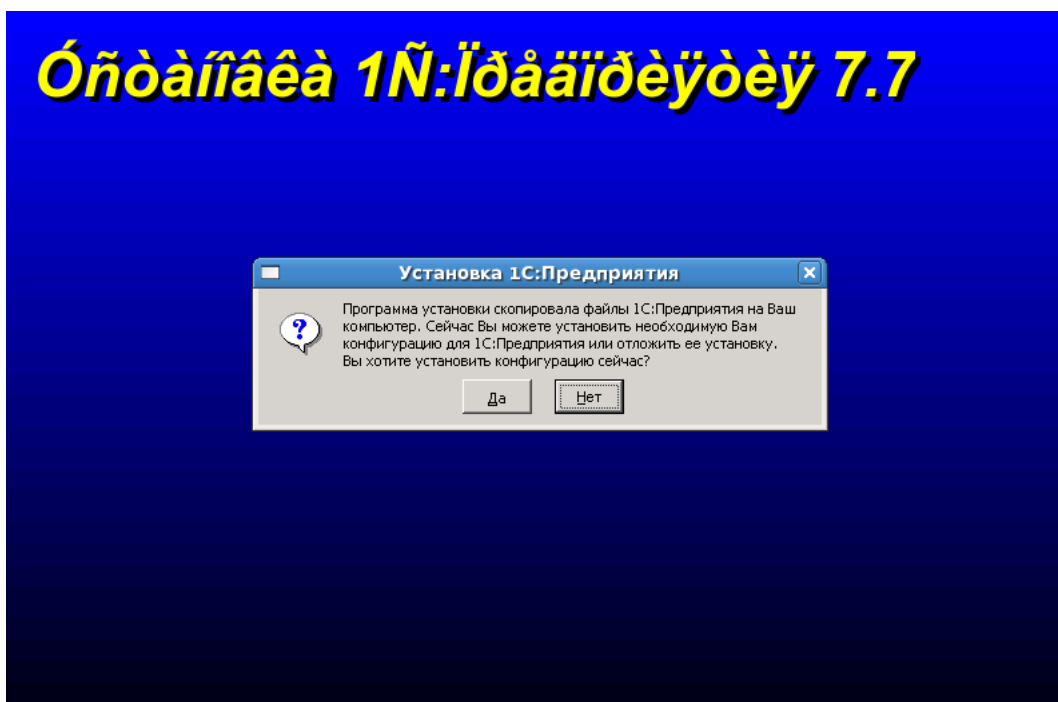
10. В следующем окне разрешите создать каталог, нажав кнопку «Да».



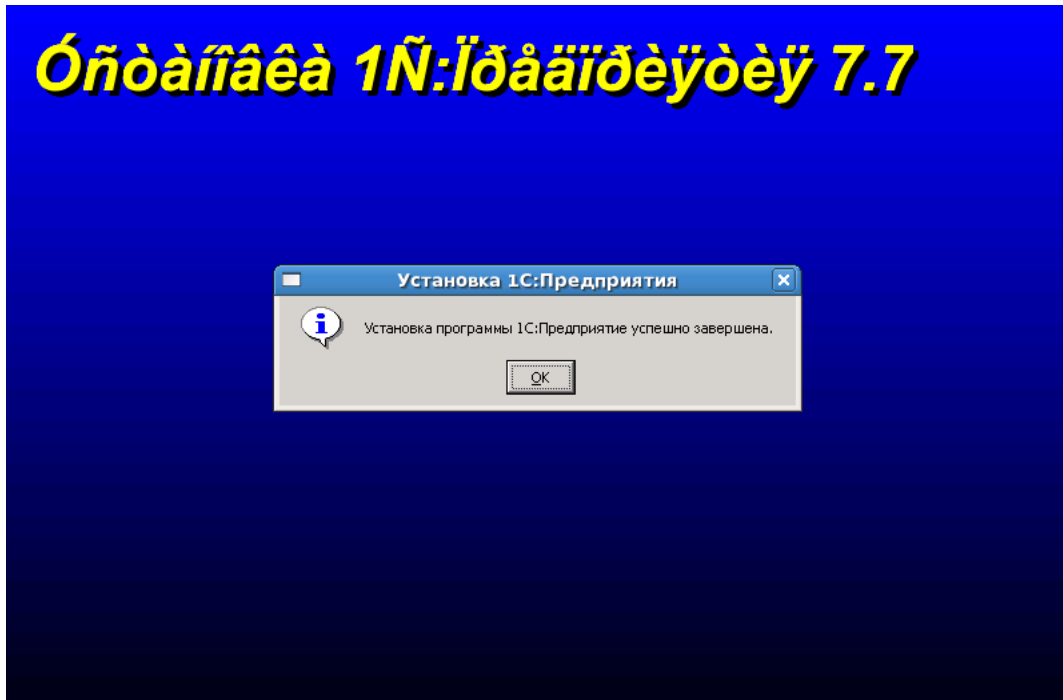
11. В следующем окне нажмите кнопку «Далее >>».



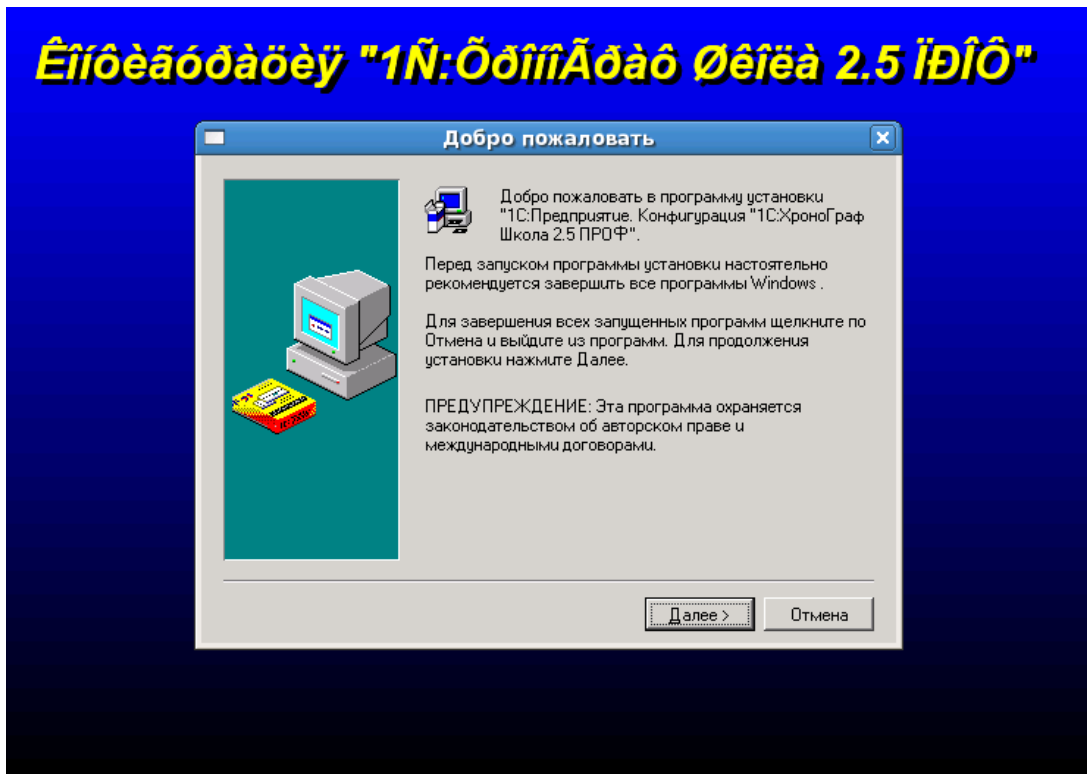
12. В следующем окне будет задан вопрос, хотите ли вы установить конфигурацию сейчас. Нажмите кнопку «Нет».



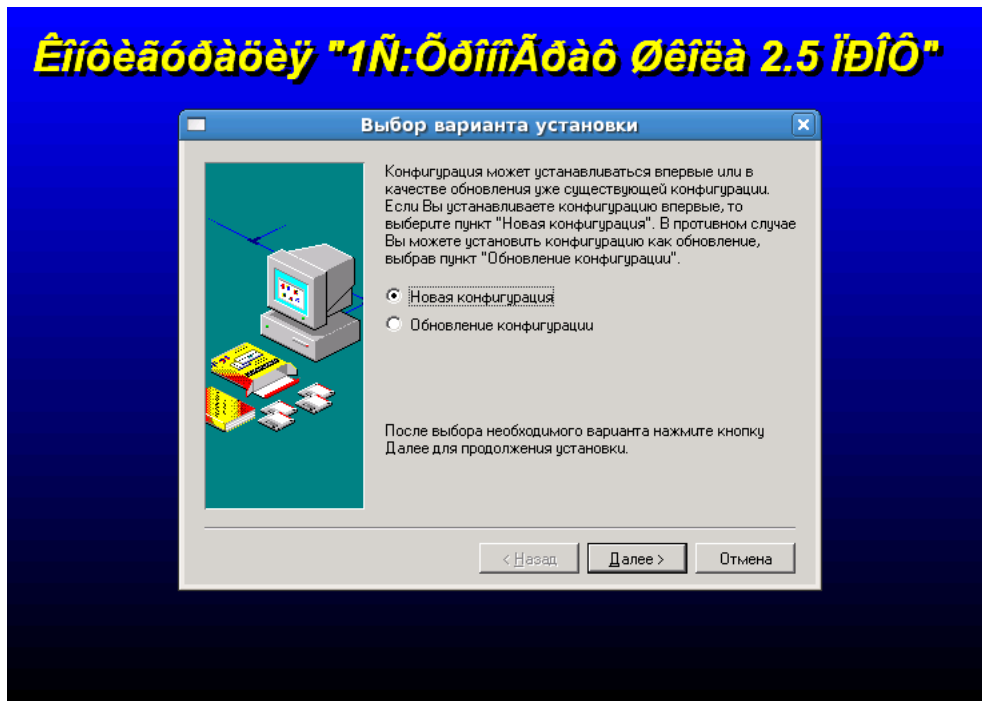
13. В следующем окне нажмите кнопку «ОК».



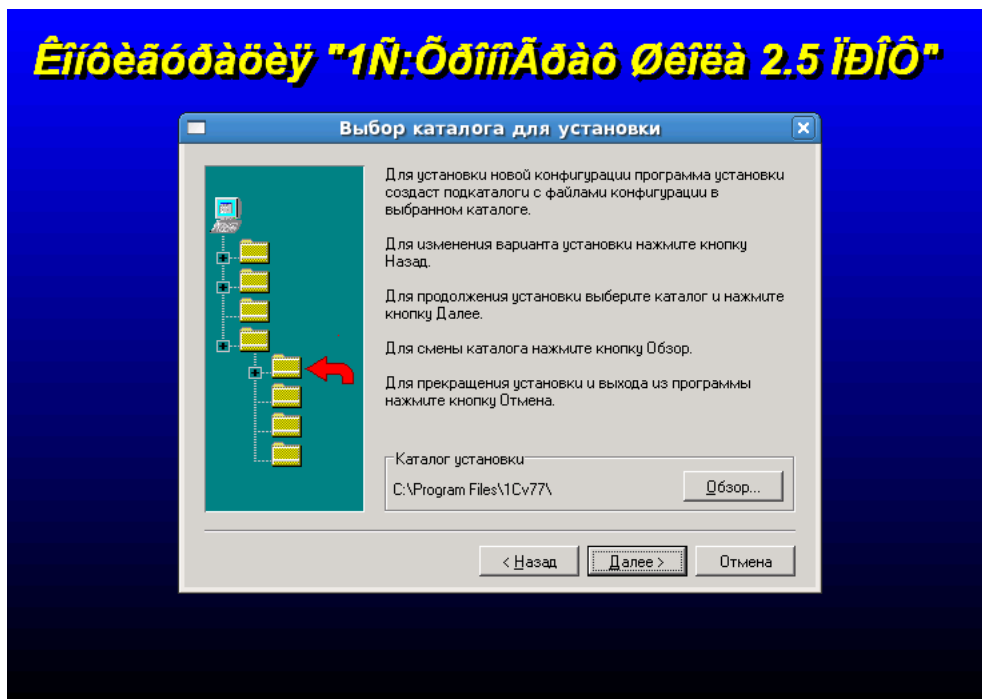
14. В следующем окне нажмите кнопку «Далее >>



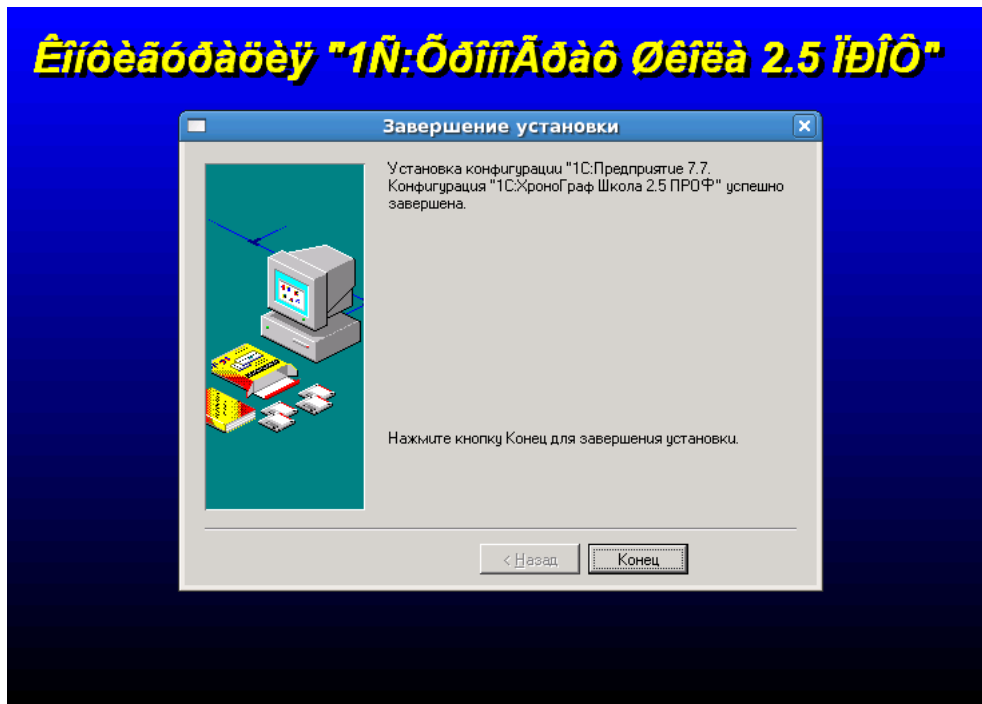
15. В следующем окне выберите «Новая конфигурация» и нажмите кнопку «Далее >>».



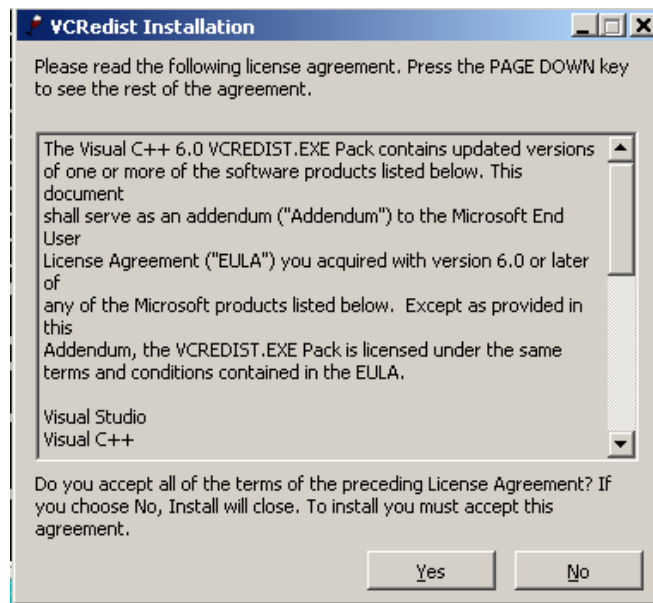
16. В следующем окне оставьте настройки, сделанные по умолчанию, и нажмите кнопку «Далее >>»



17. В следующем окне нажмите кнопку «Конец».



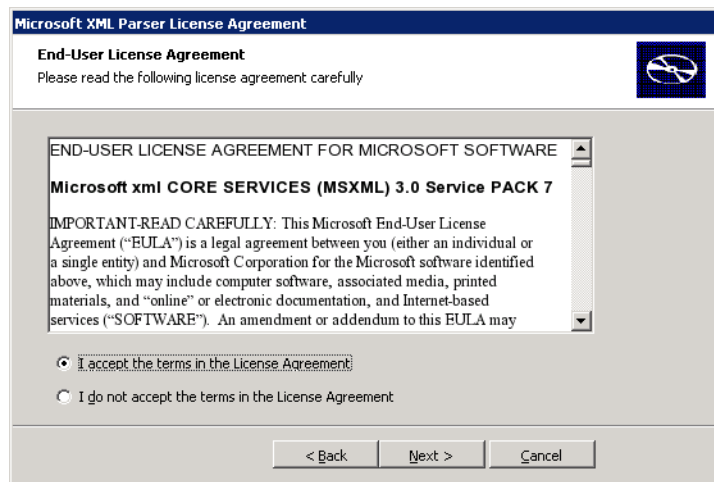
18. В следующем окне нажмите кнопку «Yes».



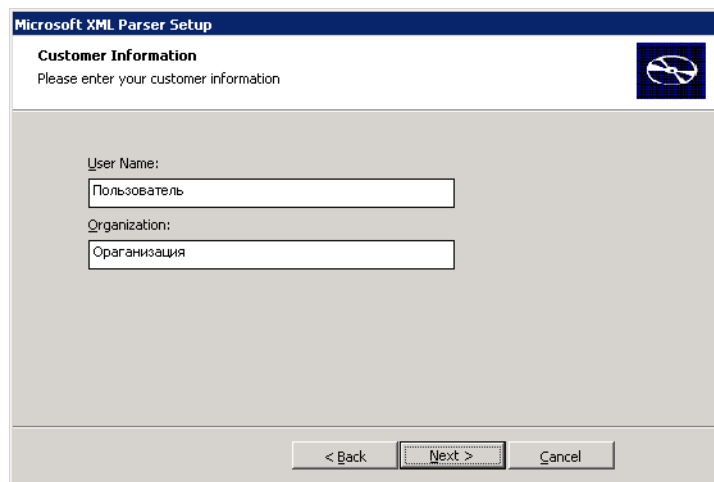
19. В следующем окне нажмите кнопку «Next >».



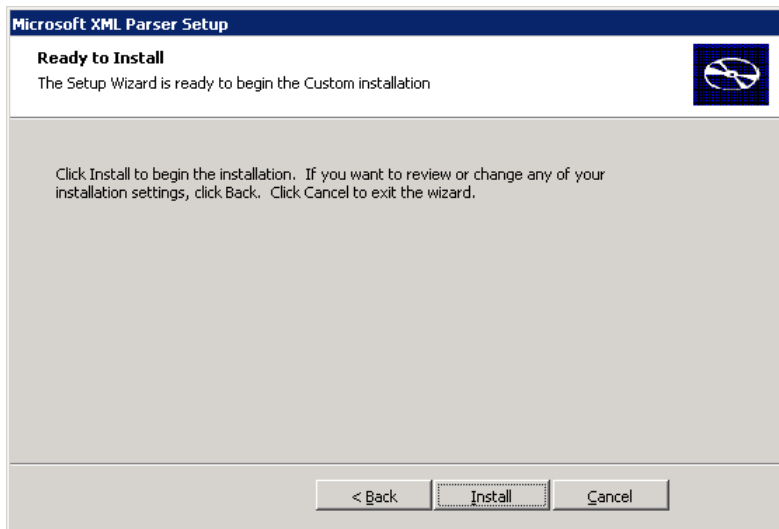
20. В следующем окне выберите пункт «I accept the terms in the License Agreement» и нажмите кнопку «Next >».



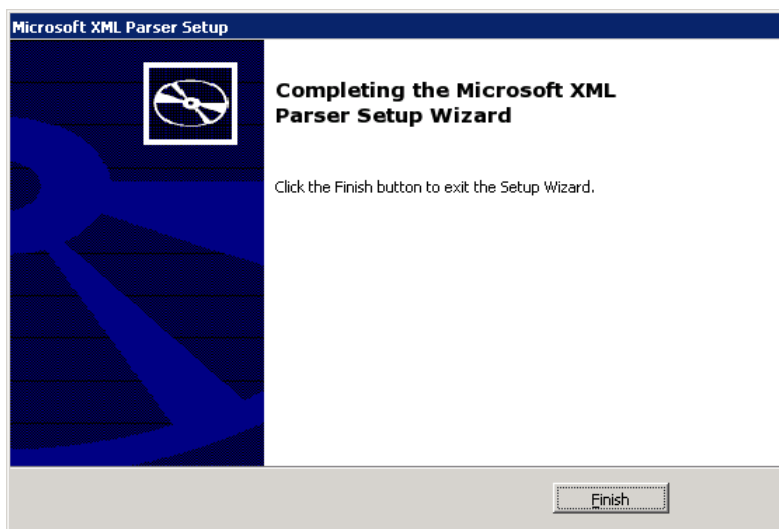
21. В следующем окне в поле «User Name» введите имя пользователя, в поле «Organization» — наименование организации. Нажмите кнопку «Next >».



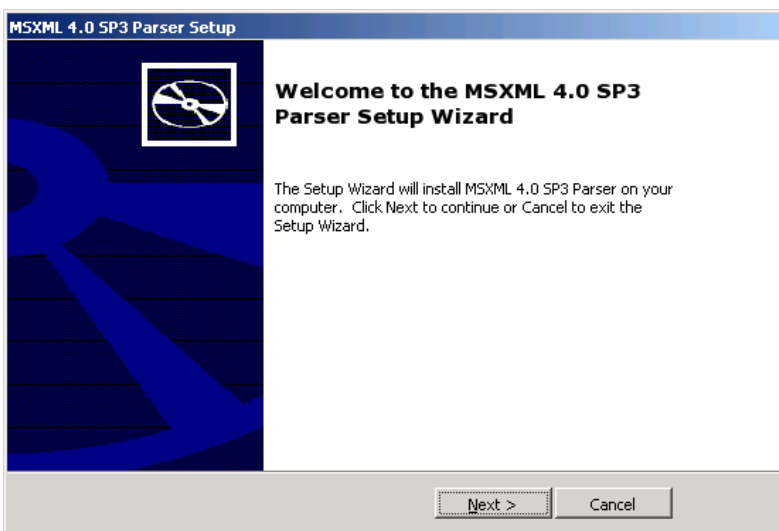
22. В следующем окне нажмите кнопку «Install».



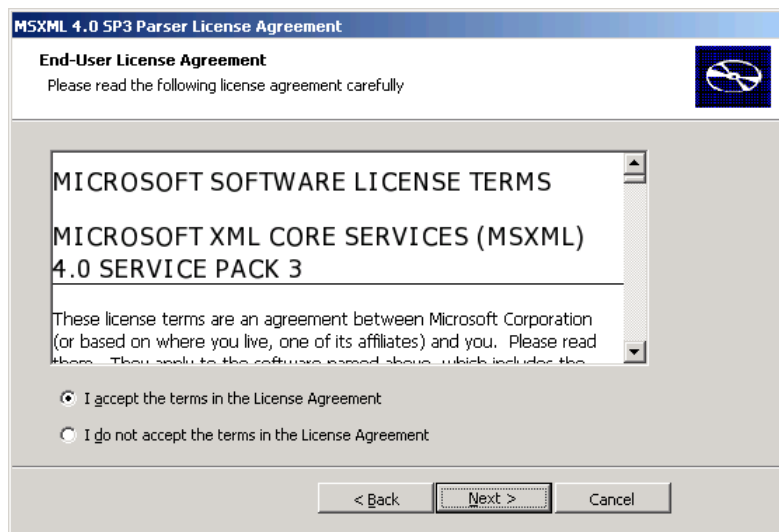
23. В следующем окне нажмите кнопку «Finish».



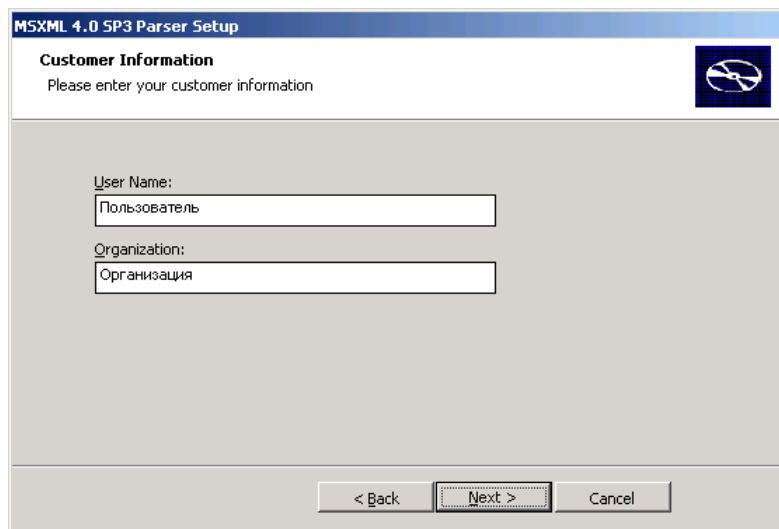
24. В следующем окне нажмите кнопку «Next >».



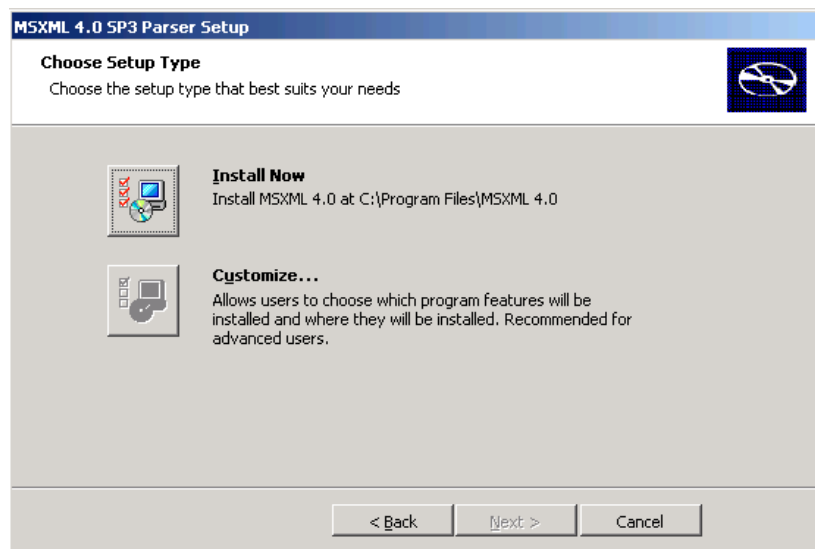
25. В следующем окне выберите пункт «I accept the terms in the License Agreement» и нажмите кнопку «Next >».



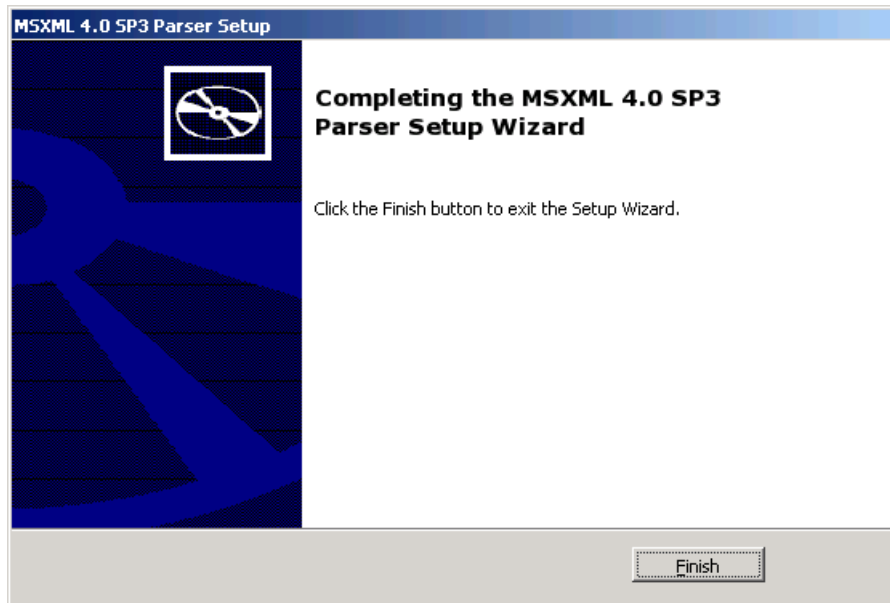
26. В следующем окне в поле «User Name» введите имя пользователя, в поле «Organization» — наименование организации. Нажмите кнопку «Next >».



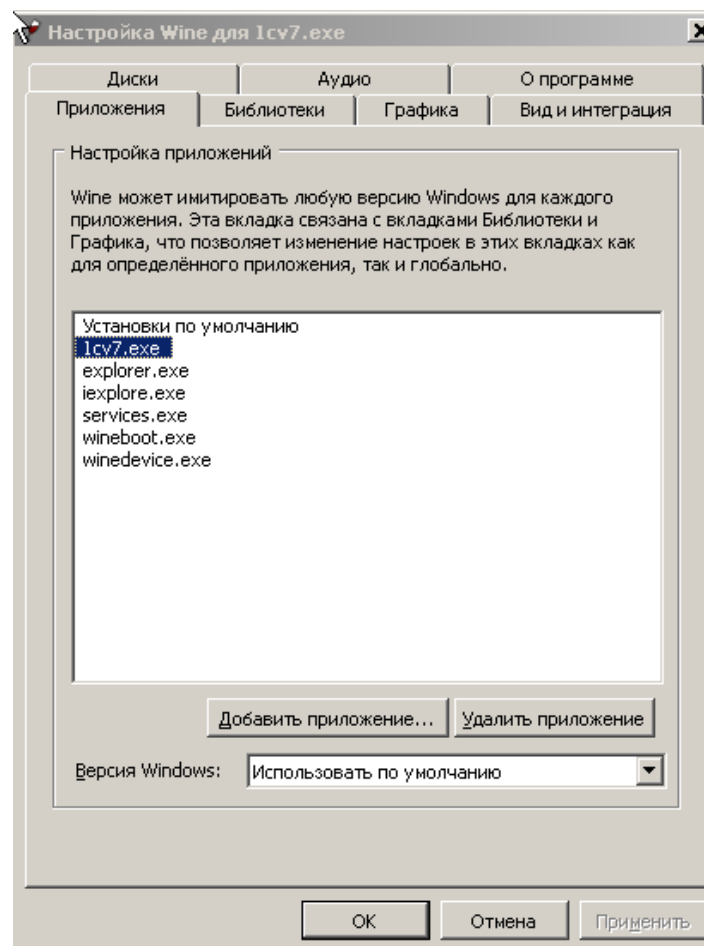
27. В следующем окне выберите «Install Now» щелчком мыши по значку.



28. В следующем окне нажмите кнопку «Finish».

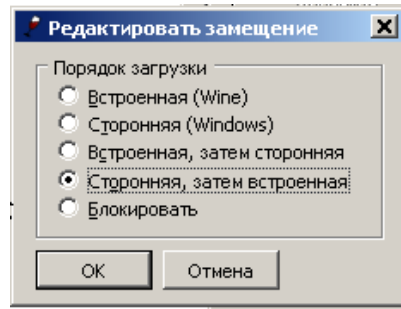


29. В следующем окне выберите «1cv7.exe» и затем перейдите на вкладку «Библиотеки».

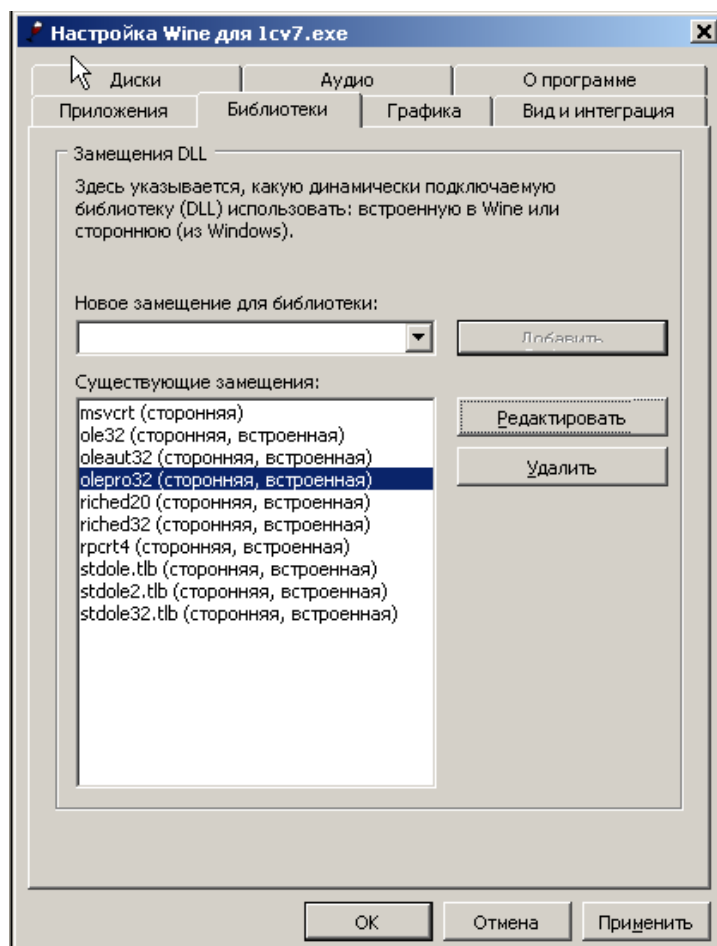


30. В вкладке «Библиотеки» последовательно для следующих строк «ole32», «oleaut32», «olepro32» выполните следующие действия:

- выберите строку;
- нажмите кнопку «Редактировать»;
- выберите «Сторонняя, затем встроенная»;
- нажмите «ОК»

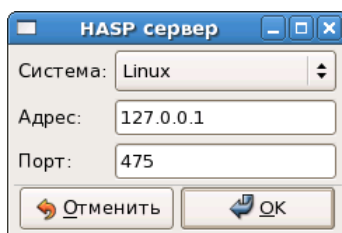


Результат должен получиться аналогичный приведённому на рисунке

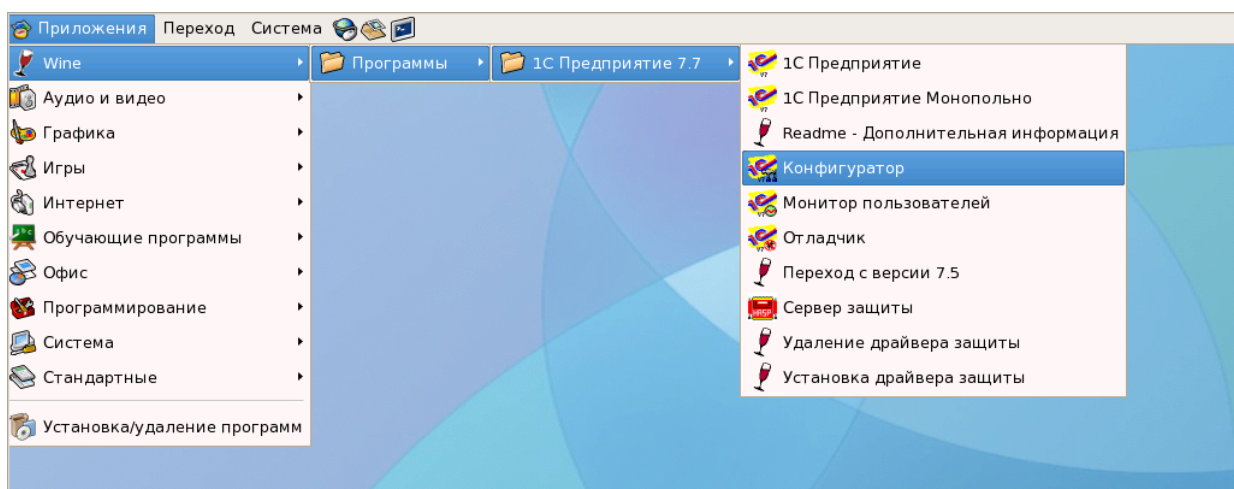


Нажмите кнопку «ОК».

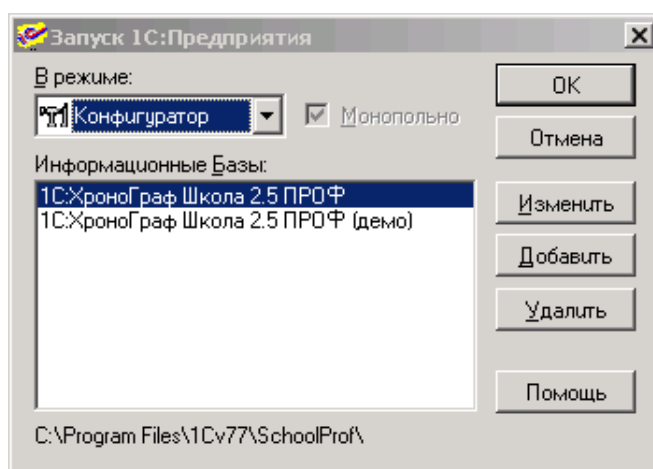
31. Появится окно, содержащее информацию о ключе HASP. В случае, если ключ подсоединен к данному компьютеру, не вносите изменений. В случае, если вы используете ключ, подсоединенный к другому компьютеру, внесите соответствующие исправления.



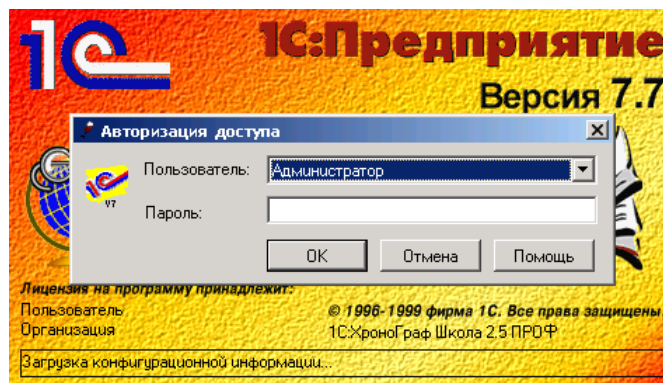
32. Закройте все ненужные для работы окна. Выберите «Приложения» → «Wine» → «Программы» → «1С Предприятие 7.7» → «Конфигуратор».



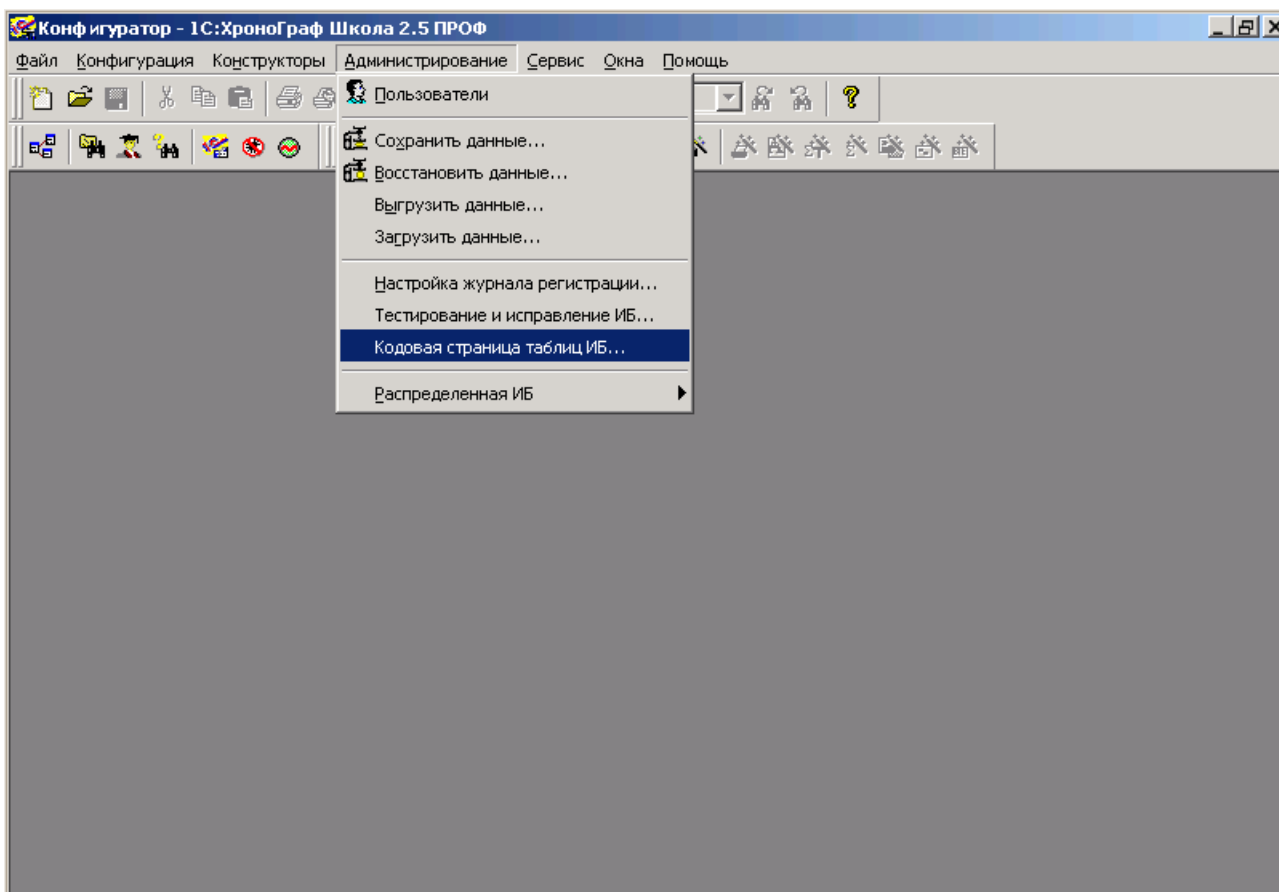
33. В следующем окне выберите в поле "В режиме" позицию «Конфигуратор», в поле "Информационные Базы" позицию «1С:ХроноГраф Школа 2.5 ПРОФ» и нажмите кнопку «ОК».



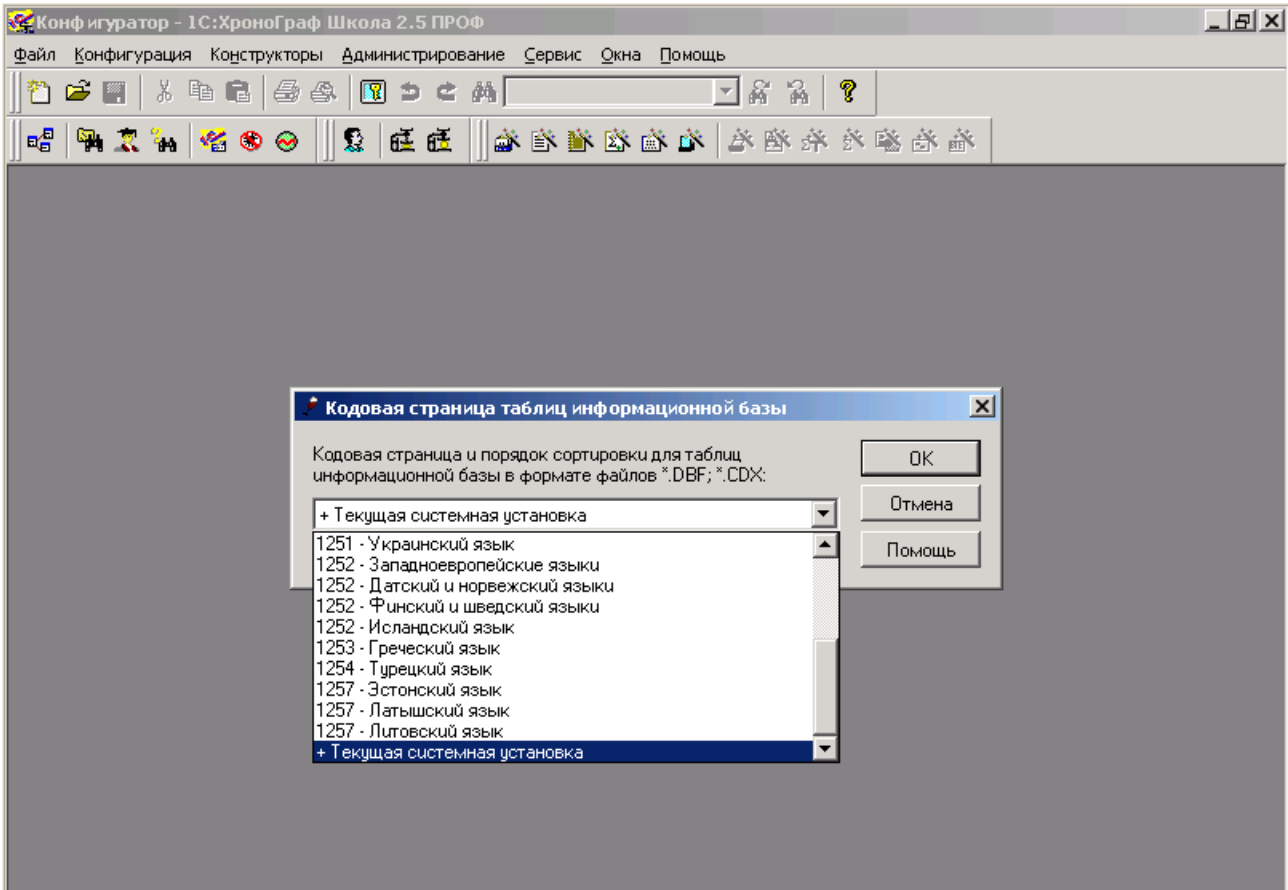
34. В следующем окне в поле «Пользователь» введите имя пользователя, в поле «Пароль» — (по умолчанию Пользователь: Администратор, Пароля нет) и нажмите «ОК».



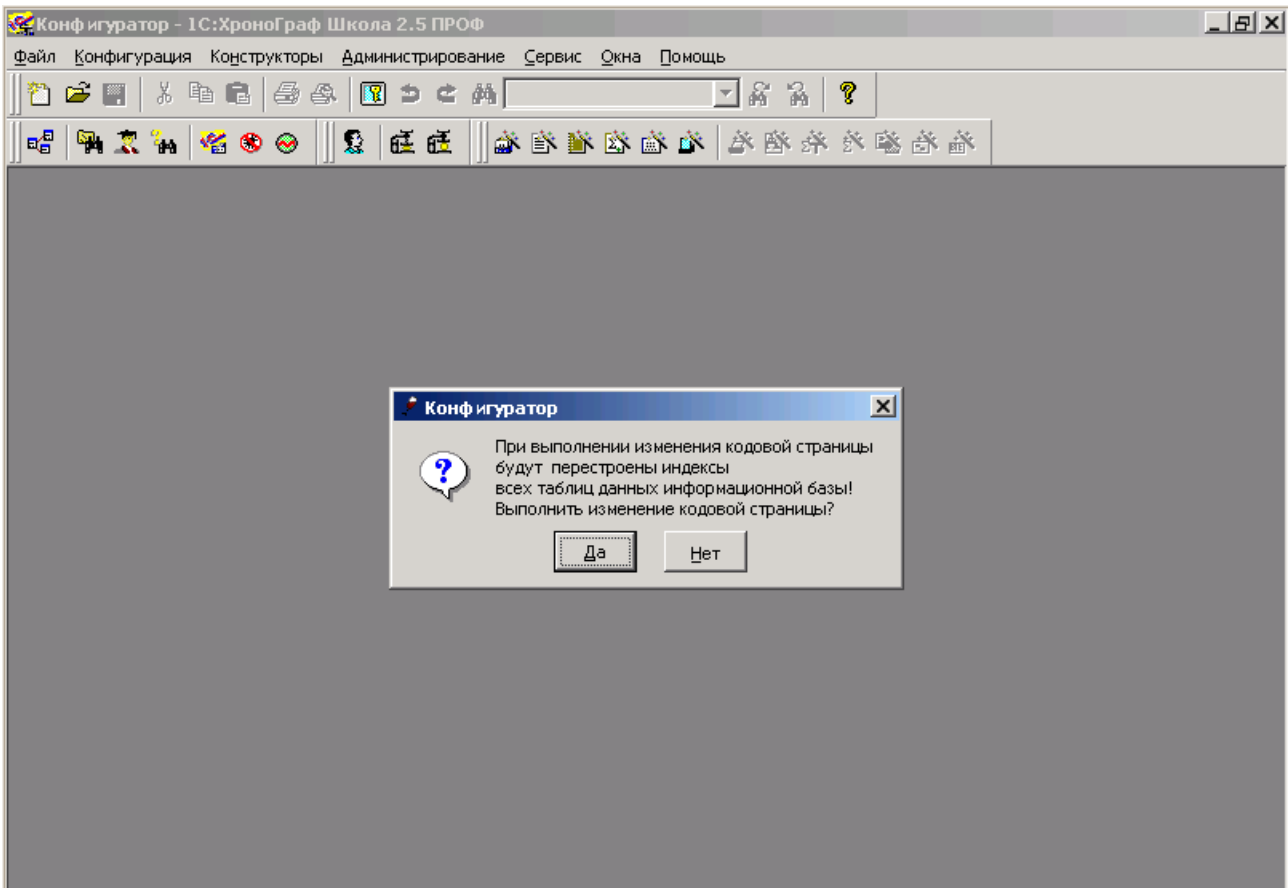
35. Выберите в меню «Администрирование» → «Кодовая страница таблиц ИБ...».



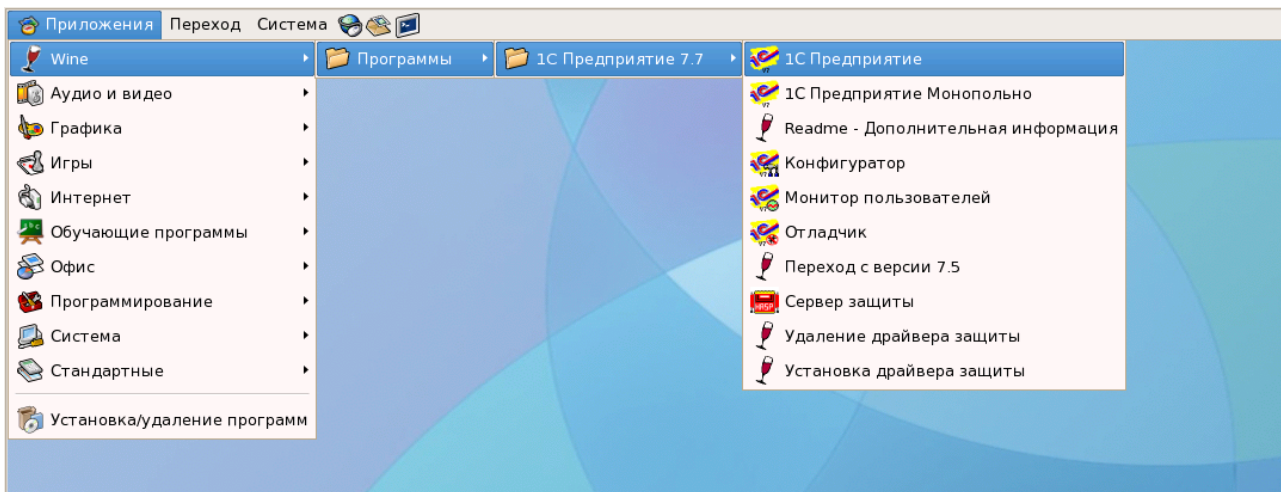
36. В появившемся окне выберите "+Текущая системная установка" и нажмите ОК.



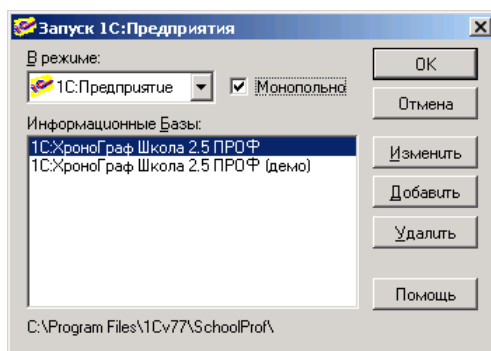
37. В следующем окне нажмите кнопку «Да».



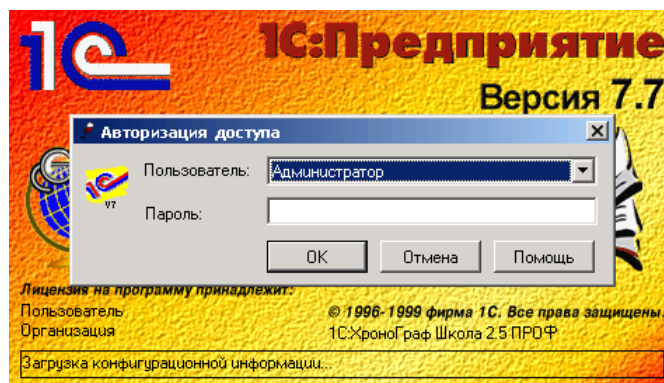
38. Закройте все ненужные для работы окна и выберите «Wine» → «Программы» → «1С Предприятие 7.7» → «1С Предприятие».



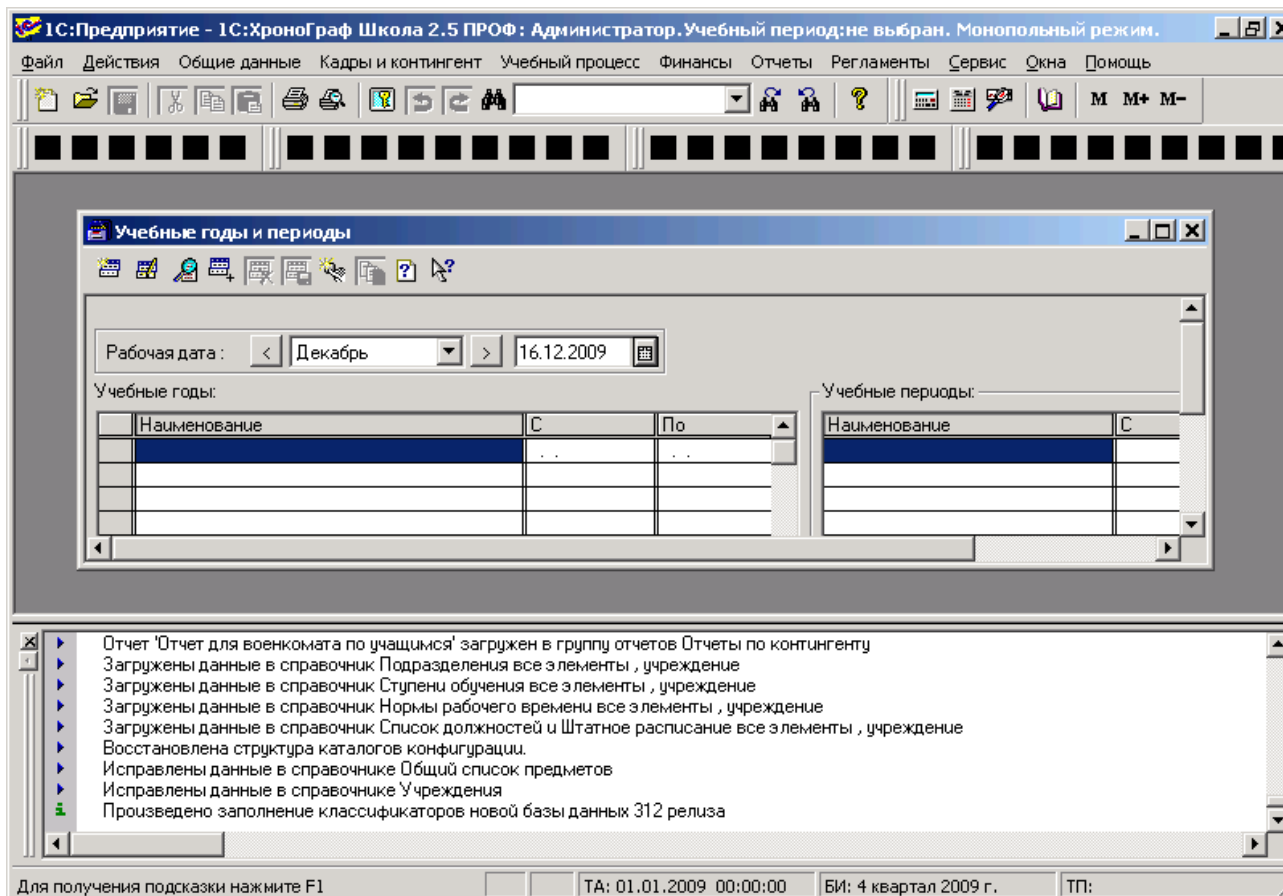
39. В следующем окне выберите «1С ХроноГраф Школа 2.5 ПРОФ», также при первом запуске отметьте "монопольно" и нажмите кнопку «ОК».



40. В следующем окне в поле «Пользователь» введите имя пользователя, в поле «Пароль» — пароль (по умолчанию Пользователь: Администратор, Пароля нет) и нажмите кнопку «ОК».



41. Откроется окно программы. Можно работать.



Работа с сетевыми ключами HASP

Настройки для сетевого ключа хранятся в файле /home/имя_пользователя/.wine/drive_c/Program Files/1Cv77/BIN/NETHASP.INI

В этом файле устанавливаются следующие параметры, имеющие отношение к серверу с менеджером лицензий:

```
[NH_COMMON]
```

```
NH_TCPIP = Enabled ; Использовать только IP-протокол
```

```
[NH_TCPIP]
```

```
NH_SERVER_ADDR = 192.168.0.1 ; IP-адрес (или имя) машины с HASP ключом
```

```
NH_TCPIP_METHOD = UDP ; UDP если ключ на Linux-сервере и TCP если ключ на Windows сервере
```

```
NH_USE_BROADCAST = Disabled ; Отключить поиск ключа по всей сети
```

Особенности

При работе с wine может возникать эффект смены цвета курсора и неотображения значков папок. Данная проблема решается установкой глубины цвета в значение «Миллионы цветов» (24 бита). Для вызова диалога настройки дисплея выберите «Система» → «Администрирование» → «Дисплей».